

令和2年度  
図書館要覧



宮若市立図書館

## 目次

1. 概要	1
2. 沿革	2
3. 図書館組織	3
4. 運営方針	3
5. 施設概要	4
6. 利用案内	4
7. 統計	
(1)資料の収集	5
①資料構成	
②新聞・雑誌	
(2)利用状況	9
①登録者数	
②貸出状況	
(3)サービス	10
①予約・リクエスト	
②サービス指標	
③相互貸借	
8. 事業実績	12
9. 条例・規則・要綱	14

## 1. 概要

宮若市立図書館は、平成23年4月に若宮コミュニティセンター内図書室を図書館分館として、また、平成24年5月には宮若市生涯学習センターリコリス内に図書館本館を開館しました。この間、蔵書の充実、図書館専用ホームページの開設、開館時間の延長、学校連携の促進やイベント開催など、図書館サービスの充実に努め、開館以来、毎年16万冊を超える図書の貸出を行い、多くのご利用をいただいております。

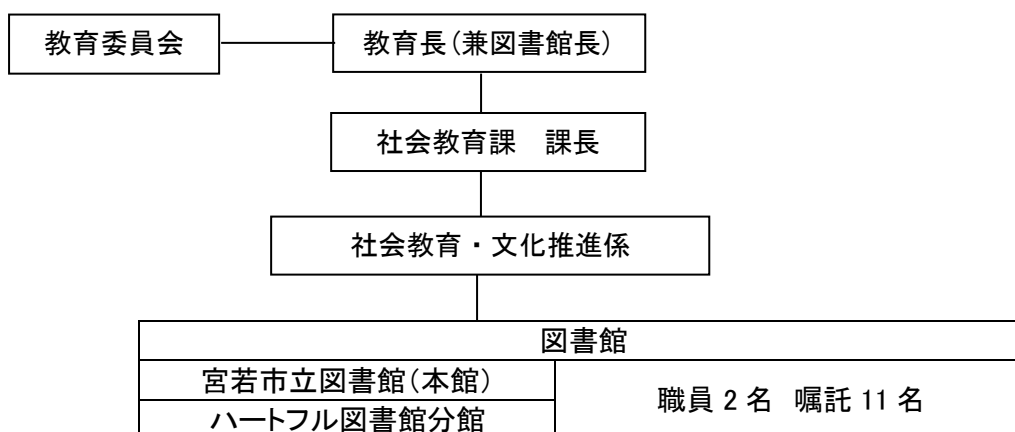
【宮若リコリス公式キャラクター】  
このキャラクターの制作者は、少年時代を過ごした郷土出身のリリー・フランキーさん。  
デザインの基になったのは、宮若市の特産品である「追い出し猫」で、リリー・フランキーさん独自のタッチで描かれており、お腹の文字は施設の愛称である「リコリス」としています。



## 2. 沿革

### 3. 図書館組織

平成 13 年度 (旧宮田町)	「第 3 次宮田町総合計画」を策定。(同計画内に「図書館を核とする生涯学習拠点施設」の整備を明記。)
平成 15 年度 (旧宮田町)	「図書館を核とする生涯学習拠点施設整備計画基本構想」を旧宮田町において策定。
平成 17 年度	「宮若市まちづくり計画」(新市建設計画)を策定。(合併特例法に基づき合併協議会が策定した同計画内に「図書館を核とした生涯学習の拠点となる施設整備」が記載。) 2月11日、宮田町、若宮町が合併し、宮若市が誕生 図書館を核とする生涯学習拠点施設整備基本計画策定 旧両町の住民からボランティアスタッフを公募し施設整備に関する様々な意見を収集。
平成 18 年度	「図書館を核とする生涯学習拠点施設整備計画 実施計画」策定 (前年度策定した「基本計画」の内容を具体化した実施計画を策定)
平成 19 年度	図書館開設準備室設置。基本・実施設計業務。(設計業者の選定)
平成 20 年度	IC タグメーカー選定・決定。
平成 21 年度	図書館を核とする生涯学習拠点施設用地取得 宮若市図書館システム導入
平成 22 年度	「図書館を核とする生涯学習拠点施設」工事着工
平成 23 年度	若宮コミュニティーセンターハートフル内に宮若市立図書館分館が開館 「図書館を核とする生涯学習拠点施設」竣工
平成 24 年度	5月13日「宮若市生涯学習センター(宮若リコリス)内に宮若市立図書館が開館
平成 25 年度	夏季と冬季に宮若市立図書館のみ、試験的に 19:00 までの開館を開始
平成 26 年度	9月から宮若市立図書館のみ、木曜日の開館時間を 19:00 までに変更 宮若市子ども読書活動推進計画策定のための実態調査報告書作成
平成 27 年度	まちライブラリーの展開を目的に市内 2 ヶ所に自由に利用できる本棚を設置 宮若市子ども読書活動推進計画策定
平成 28 年度	第 1 回つむぎ祭 一本から人へ 人から人への開催
平成 29 年度	ビブリオバトル開催 「第 2 次宮若市総合計画」策定
平成 30 年度	乳幼児向けおはなし会の拡充 くつろぎ読書会の開催 <span style="float: right;">2</span>
令和元 年度	農業講演会の開催



(令和2年3月31日現在)

#### 4. 運営方針

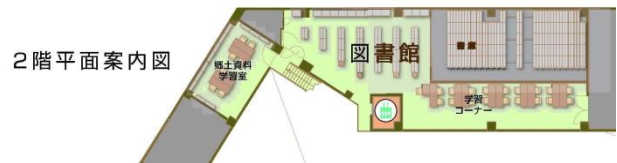
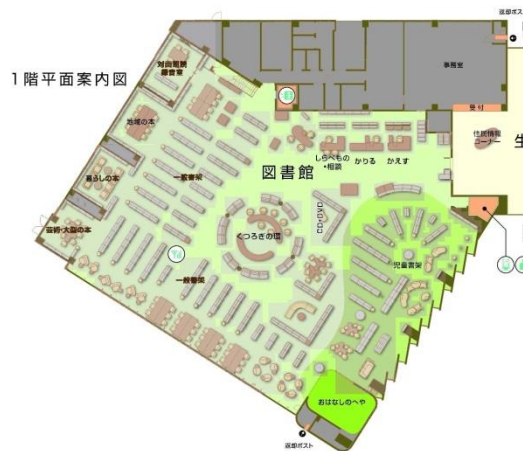
宮若市立図書館は、時代の進展、変化に伴い高度化・多様化する市民の学習ニーズに対応するため、迅速かつ的確な資料・情報の提供に努めます。また、第一次宮若市総合計画において位置づけられている「豊かな心を育むまちづくり」の実現に向けて、市民に密着した図書館の運営を図ります。

- (1) 地域の歴史、文化、産業などの特色を活かし、地域の発展やまちづくりに貢献できる文化・情報の拠点として、ニーズに応じた図書館環境の充実に努めます。
- (2) 利用者に親しまれ、気軽に利用できる図書館を目指します。
- (3) 図書業務に係る専門的資質の向上に努め、より豊かで質の高いサービスの提供に努めます。
- (4) 子ども読書活動推進計画に基づき、市立図書館と学校図書館などが連携し、読書活動を推進します。
- (5) おはなし会やブックスタート、家読の推進などを通じて、幼少期からの読書の重要性や関心の向上に努めます。

#### 5. 施設概要

- 宮若市立図書館

所在地：〒823-0011 宮若市宮田 6-1 TEL0949-32-0710 FAX0949-32-0713  
延床面積 1450 m<sup>2</sup>



### ●ハートフル図書館分館

所在地：〒822-0101 宮若市福丸 272-1 TEL0949-52-1041  
延床面積 167.66 m<sup>2</sup>

## 6. 利用案内

- (1) 開館時間 午前10時～午後6時  
(宮若市立図書館は木曜日のみ19時閉館)
- (2) 休館日 月曜日(祝日の場合はその翌日)  
月末整理日(毎月最終木曜日)  
特別整理期間(各館、毎年5日程度)  
年末年始(12月29日～1月3日)
- (3) 貸出要件 宮若市、直方市、宗像市にお住まいの方。  
宮若市内に通勤、通学している方。  
次の市町村にお住まいの方。(広域利用)  
鞍手郡、北九州市、中間市、芦屋町、水巻町、岡垣町、遠賀町、行橋市、豊前市、みやこ町、築上町、吉富町、上毛町
- (4) 登録方法 名前と住所が確認できるもの(免許証・健康保険証・学生証など)
- (5) 貸出冊数・期間 図書は10冊までを2週間(うち、AV資料は2点まで)
- (6) 団体貸出 宮若市内の教育施設・地域文庫や読み聞かせボランティアなどの各種団体。貸出冊数30冊、貸出期間は30日間。

## 7. 統計

- (1) 資料の収集

①資料構成（令和2年3月31日現在）

●分類別資料点数

（単位：点・冊）

分類	前年度 資料点 数	受入			除 籍	保 存 切 れ	当 年 度 資 料 点 数	構 成 比 率 (%)	
		購 入	寄 贈 等	計					
一 般 書	0 総記	2,537	172	1	173	0	0	2,710	2.6%
	1 哲学	3,616	234	14	248	1	0	3,863	3.7%
	2 歴史	8,518	510	20	530	1	0	9,047	8.7%
	3 社会科学	10,849	910	51	961	0	0	11,810	11.3%
	4 自然科学	6,778	481	18	499	3	0	7,274	7.0%
	5 技術	9,724	746	23	769	9	0	10,484	10.1%
	6 産業	3,360	275	3	278	0	0	3,638	3.5%
	7 芸術	10,157	695	49	744	9	0	10,892	10.5%
	8 言語	1,459	116	2	118	0	0	1,577	1.5%
	9 文学	36,723	1,986	129	2,115	8	0	38,830	37.3%
	郷土行政	3,914	14	72	86	1	0	3,999	3.8%
	小計	97,635	6,139	382	6,521	32	0	104,124	100.0%
児 童 書	0 総記	559	52	1	53	1	0	611	1.3%
	1 哲学	591	66	4	70	1	0	660	1.4%
	2 歴史	1,718	144	1	145	0	0	1,863	4.0%
	3 社会科学	2,081	209	1	210	0	0	2,291	4.9%
	4 自然科学	2,828	311	21	332	0	0	3,160	6.8%
	5 技術	1,211	131	0	131	0	0	1,342	2.9%
	6 産業	891	97	6	103	0	0	994	2.2%
	7 芸術	1,537	154	0	154	0	0	1,691	3.7%
	8 言語	724	84	0	84	0	0	808	1.7%
	9 文学	13,127	881	18	899	0	0	14,026	30.2%
	E 絵本	16,792	1,283	179	1,462	8	0	18,246	39.3%
	P 紙芝居	648	68	0	68	0	0	716	1.6%
	小計	42,707	3,480	231	3,711	10	0	46,406	100.0%
視 聴 覚 資 料	CD	630	39	2	41	2	0	669	26.7%
	DVD	1,746	95	0	95	5	0	1,836	73.3%
	小計	2,376	134	2	136	7	0	2,505	100.0%
	雑誌	2,910	1,222	3	1,225	2	1,296	2,837	—
	合計	145,628	10,975	616	11,593	51	1,296	155,872	—

●館別資料点数（令和2年3月31日現在）

（単位：点・冊）

	宮若市立図書館	ハートフル図書館分館	合計
一般書	83,264	20,860	104,124
児童書	35,337	11,069	46,406
AV 資料	2,505	0	2,505
雑誌	2,525	312	2,837
合計	123,631	32,241	155,872

●令和元年度購入受入図書資料平均単価（視聴覚資料を含む）

（単位：円）

購入点数数	購入額	平均単価
10,975	15,999,947	1457.8

\* 雑誌は含まない。

②雑誌・新聞他

●新聞一覧（令和2年3月31日現在）

タイトル	宮若市立図書館	ハートフル図書館分館
西日本新聞	○	○
西日本新聞 夕刊	○	○
朝日新聞	○	○
毎日新聞	○	
毎日新聞 夕刊	○	
読売新聞	○	
読売新聞 夕刊	○	
日本経済新聞	○	
産経新聞	○	
西日本スポーツ新聞	○	

\* 若宮ハートフル分館は前月・当月と2カ月分を保管。

\* 宮若市立図書館は西日本新聞は10年保存、その他は1年保存。

●所蔵雑誌一覧（令和2年3月31日現在）

タイトル	本館	分館	タイトル	本館	分館
------	----	----	------	----	----



ア行		サ行	
I'm home	○	Cycle Sports	○
AERA	○	サライ	○
AERA with kids	○	サンキュ!	○
&home		○ シティ情報FUKUOKA	○
an・an	○	じゃらん九州	○
いぬのきもち	○	週刊新潮	○
一個人		○ 週刊文春	○
ESSE	○	ジュニアエラ	○
NHK ためしてガッテン	○	趣味の園芸	○
NHK短歌	○	小説新潮	○
NHK俳句	○	すてきにハンドメイド	○
FQ JAPAN	○	住まいの設計	○
LDK		○ 住まいの提案、福岡。	○
園芸ガイド		○ ソワニエ	○
オール読物	○	タ行	
オレンジページ		○ DIME	○
カ行		ダイヤモンド Zai	○
CAR GRAPHIC	○	たくさんのふしぎ	○
会社 四季報	○	Tarzan	○
かがくのとも	○	ダ・ヴィンチ	○
かぞくのじかん	○	たくさんのふしぎ	○
家庭画報		○ たまごクラブ	○
九州王国	○	CHANTO	○
きょうの健康	○	釣ファン	○
きょうの料理	○	Discover Japan	○
九州 walker		○ Daytona	○
暮らしの手帖	○	テルミ	○
CREA	○	天然生活	○
クロワッサン	○	ドゥーパ	○
芸術新潮		○ 特選街	○
現代農業	○		
COTTON TIME	○		
子づれ DE CHA・CHA・CHA	○		
kodomoe		○	
子供の科学	○		
こどものとも	○		
こどものとも年少版	○		
こどものとも年中向き	○		
この本読んで!	○		
GOLF DIGEST	○		

タイトル	本館	分館	タイトル	本館	分館
ナ行			マ行		
Number	○		毎日が発見	○	
西日本文化	○		Myojo		○
日経ウーマン		○	MUSICA	○	
日経エンタテイメント	○		MORE	○	
日経TRENDY	○		MOE	○	
日経ビジネス	○		ヤ・ラ行		
日経ヘルス	○		やさいの時間		○
日本カメラ	○		やさい畑	○	
ねこのきもち	○		ゆうゆう		○
のぼろ	○		ゆほびか	○	
non-no	○		ランナーズ	○	
ハ行			LEE	○	
ハルメク	○		リンネル	○	
バンドジャーナル	○				
BE-PAL	○				
Begin	○				
Pen	○				
ひよこクラブ	○				
ファインボーイズ	○				
婦人画報	○				
婦人公論	○				
BRUTUS	○				
文藝春秋	○				
ベースボールマガジン	○				

●保存雑誌

雑誌タイトル	出版社	所蔵年月	備考
ジャンプSQ	集英社	2012. 2～	欠号あり
住まいの提案、福岡	ディーライト	2011. 9～	県内の分担保存雑誌
西日本文化	西日本文化協会	2012.2～	欠号あり

(2) 利用状況（令和2年3月31日現在）

① 登録者数（個人）

●市内登録者年齢別累計（除籍は除く）

区分	児童		学生		一般						合計
	0～5	6～11	12～14	15～17	18～19	20代	30代	40代	50代	60代以上	
男	37	175	208	272	161	362	305	315	201	871	2,908
女	44	251	246	303	219	642	980	900	541	1,428	5,554
合計	81	426	454	575	380	1,004	1,286	1,215	742	2,299	8,462

●市外登録者数（除籍は除く）

性別	直方市	宗像市	中間市	水巻町	芦屋町	岡垣町	遠賀町	小竹町
男	338	98	15	6	2	7	6	148
女	669	163	20	3	2	19	6	292
合計	1,007	261	35	9	4	26	12	440
	鞍手町	行橋市	北九州市	その他	合計			
男	119	1	80	62	882			
女	274	5	120	102	1,676			
合計	393	6	200	165	2,558			

●累計登録者数

性別	登録	除籍	合計
男	3,790	23	3,813
女	7,230	54	7,284
計	11,020	77	11,097

②貸出状況

●個人貸出冊数

	宮若市	直方市	宗像市	中間市	芦屋町	水巻町	岡垣町
男	34,019	6,452	1,758	265	302	23	0
女	80,149	12,884	2,849	332	5	27	117
合計	114,240	19,336	4,607	597	307	50	117
	遠賀町	小竹町	鞍手町	行橋市	豊前市	みやこ町	築上町
男	65	3,282	1,751	171	0	0	0
女	17	5,769	4,526	72	0	0	0
合計	82	9,051	6,277	243	0	0	0
	吉富町	上毛町	北九州市	その他	合計		
男	0	0	715	1,424	50,299		
女	0	0	1,413	2,145	110,305		
合計	0	0	2,128	3,5698	160,604		

●館別貸出総数（団体貸出・相互貸借を含む）

	一般図書	児童図書	雑誌	AV資料	館内閲覧	計
宮若市立図書館	80,630	40,275	6,303	7,598	933	135,739
ハートフル図書館分館	18,693	9,783	1,423	22	231	30,152
合計	99,323	50,058	7,726	7,620	1,164	165,891

●館別貸出人数

	貸出人数
宮若市立図書館	36,015
ハートフル図書館分館	8,695
合計	44,710

(3) サービス

① 館別開館日数及び来館者数

	開館日数	来館者数
宮若市立図書館	290	69,357
ハートフル図書館分館	290	18,179
合計		87,536

② 予約・リクエスト

	予約・リクエスト受付冊数合計 5219 件			
	予約	借受	購入	キャンセル
宮若市立図書館	2,159	693	181	108
若宮ハートフル分館	1,178	455	78	41
合計	3,337	1,148	259	149

③ サービス指標

・市民一人当たりの貸出冊数（AV資料等の館内視聴含む）

114,240冊（市内貸出冊数）÷ 27,757人（人口）= 4.1冊

・登録者一人当たりの貸出冊数（AV資料の館内閲覧を含む。）

160,604冊（貸出冊数）÷ 11,020人（登録者数）= 14.5冊

・市民一人当たりの蔵書数

155,872冊（蔵書冊数）÷ 27,757人（人口）= 5.6冊

・市内登録率

8,462人（市内登録者数）÷ 27,757人（人口）= 30.5%

・蔵書回転率（相互貸借貸出冊数含む）

165,891冊（貸出冊数）÷ 160,604冊（蔵書冊数）= 1.0回

・市民一人当たりの資料費（新聞・雑誌は除く）

16,999,936円 ÷ 27,757人（人口）= 612.4円



① 相互貸借（貸借データのない図書館は含まない）

令和2年3月31日現在

		借受		貸出			借受		貸出	
		本館	分館				本館	分館		
福岡地区	福岡県立図書館	168	1	89	筑後地区	広川町立図書館	0	0	2	
	古賀市立図書館	59	0	32		みやま市立図書館	7	0	9	
	糸島市立図書館	26	1	32		柳川市立図書館	31	1	30	
	宇美町立図書館	11	1	13		八女市立図書館	15	2	4	
	大野城まどかぴあ図書館	21	3	43		筑後市立図書館	11	0	7	
	春日市民図書館	40	0	43		太刀洗町立図書館	4	0	3	
	粕屋町立図書館	21	1	9		大木町図書・情報センター	1	0	11	
	篠栗町立図書館	5	0	10		筑豊地区	飯塚市立図書館	38	0	43
	志免町立町民図書館	26	2	30			嘉麻市立図書館	102	0	24
	新宮町立図書館	30	2	14			桂川町立図書館	15	0	5
	須恵町立図書館	3	0	1			鞍手町中央公民館図書室	0	0	0
	太宰府市民図書館	10	0	3			添田町立図書館	1	0	11
	筑紫野市民図書館	29	0	20			福智町図書館	0	0	6
	那珂川町図書館	22	1	28			田川市立図書館	23	0	18
	久山町民図書館	0	0	6			糸田町図書館	1	0	9
	福岡市総合図書館	47	0	185			田川郡川崎町立図書館	0	0	6
	福津市立図書館	38	0	25			OTO レインボーホール図書室	6	0	0
	宗像ユリックス図書館	23	0	127		京築地区	苅田町立図書館	8	0	8
	北九州地区	芦屋町図書館	5	0			2	上毛町立図書館	2	0
岡垣サンリーアイ図書館		11	0	15	築上町図書館		0	1	10	
遠賀町立図書館		12	0	12	豊前市立図書館		4	1	9	
北九州市立中央図書館		77	1	86	行橋市図書館		16	1	21	
中間市民図書館		13	1	23	みやこ町中央図書館	20	0	14		
直方市立図書館		17	0	27	その他	鳥栖市立図書館	0	0	9	
水巻町図書館		11	1	17		基山町立図書館	0	0	1	
筑後地区		朝倉市立図書館	30	0		13	大学・専門図書館	4	0	2
	うきは市立図書館	7	0	8		特別貸出	0	0	2	
	大川市立図書館	3	0	6	合計	1138	21	1313		
	大牟田市立図書館	15	0	29						
	小郡市立図書館	11	0	36						
	久留米市立中央図書館	34	0	54						
	筑前めくばーる図書館	4	0	11						

## 8. 事業実績

### ●行事一覧

行事名	期日・場所	内容
図書館司書のおはなし会	毎月第1土曜日(本館) 宮若市立図書館おはなしコーナー 毎月第3土曜日(分館) ハートフルキッズルーム	季節や行事などに合わせたテーマでお話や手遊びなど。
おひぎでだっこ	毎月第2木曜日 宮若市立図書館 おはなしコーナー	乳幼児を対象としたおはなし会に、福岡県教育委員会主催の「家庭教育支援チーム」を活用し、読書の入り口に立つ乳幼児に向けた質の高いおはなし会を市民に提供する。絵本やわらべうたで身近な大人との笑顔のやりとりを繰り返して、子どもたちへこれから始まる読書の助走をつける力を養う。
クリスマスおはなし会	宮若市生涯学習センターリコリス 研修室	いつものおはなし会とは少し違って、お話やゲームをたくさん用意。図書館司書が読み聞かせや手遊び、パネルシアターなどを行う。サンタクロースも登場して、参加してくれた子にプレゼントを渡す。
夕方のおはなし会	8月8日・9日 16:00～ 宮若市立図書館 おはなしコーナー	暑い夏に涼しむための怖い話を集めたお話会。いつもとは違う時間帯で実施。
リコリス子どもまつり	宮若市生涯学習センターリコリス	社会教育課の子ども向けイベント。図書館も共同で開催。普段とは違う図書館でのイベントやおはなし会を楽しめる。また、廃棄図書などの無料配布などを行う。
ブックスタート	毎月第1火曜日 4ヵ月乳幼児健診 宮若市保健センターパレット	4ヵ月健診の際に、対象の親子に、絵本を2冊と図書館の案内や市内の子育て施設の案内などをセットにした「ブックスタートバック」を説明を添えて手渡す。
施設見学の受入	宮若市内・近隣の市町村から依頼があれば、受入、案内を行う。	今年度は宮田東小学校など施設見学がありました。
職場体験の受入	宮若市内・近隣の市町村から依頼があれば、可能な限り受入をする。	2～3日の期間で図書館の仕事を体験してもらう。本年度は竜徳高校、市内中学校の生徒が参加。
学校図書館支援	学校図書室など	学校への図書館新聞の発行、司書の派遣、図書館資料の相互貸借などを行っています。
本旅	市役所や若宮支所、その他、市内の医療機関などに設置。本は定期的に入れ替え	図書館に来たことがない人にも本を身近に手にする機会が増えればと市内に自由に借りたり・返したりできる本棚を設置し、利用してもらう。
消しゴムはんこ講座	5月・12月の2回開催 宮若市生涯学習センターリコリス	新元号や年賀状に合わせた消しゴムはんこを作成し、図書館の関連資料の紹介や貸出を行った。
農業講座	若宮ハートフル 研修室	雑誌「現代農業」を出版している農山漁村文化協会から講師を招き、野菜づくりについての講演を行いました。
くつろぎ読書会	2月・6月の2回開催 宮若市生涯学習センターリコリス 研修室	利用者の方に図書館を幅広く活用していただき、様々な本と出会う場の一環となるよう実施。
家読	宮若市立図書館 若宮ハートフル図書館分館	「家族で読書をして交流する」ことを目的とした読書推進運動。その一環として、司書が選んだ本3冊を1組にして紹介・貸出。

### ●展示コーナー(宮若市立図書館)

	4月	5月	6月
展示ケース①	<b>新元号「令和」出典</b> 万葉集、大伴旅人・改元関連本	<b>新元号「令和」出典</b> 万葉集、大伴旅人・改元関連本	<b>新元号「令和」出典</b> 万葉集、大伴旅人・改元関連本
展示ケース②	<b>脳内タイムスリップ</b> 過去の出来事に関連する本を展示	<b>映画ロケ地マップ</b> 名作が撮影された場所を紹介	<b>歴代のお札の顔</b> 2024年に新しくお札の顔になる偉人とこれまで、お札になった偉人を紹介
くつろぎの輪①	<b>健康ライフ特集</b> 健康に関する本、脳トレの本を集めて展示	<b>BOOK TRIP</b> 外に出るのが気持ちいい季節。近くのお出かけか？それとも遠くへ旅するか？お出かけの計画の参考になる本などを展示	<b>6月貯まる秘訣</b> 10月の消費税増税に負けないように家計の見直しや税金対策の他に投資など、資産を増やす方法のヒントになる本を展示
くつろぎの輪②	<b>懐かしのドラマ原作</b> 昭和・平成と懐かしいドラマの原作を集め、俳優の著者も紹介		
	7月	8月	9月
展示ケース①	<b>懐かしの宮若</b> 思い出の中の宮若市の風景を当時の写真や資料で紹介。町の変化を思い出してもらおうとともに子どもたちに昔を知ってもらえる展示。		<b>ちょっと昔の道具たち</b> 昔、実際に使われていた道具と本による解説を展示。
展示ケース②			
くつろぎの輪①	<b>夏休み特集</b> 夏休みといえば「宿題」。読書感想文や自由工作などなど、たくさん宿題のお助けをする本を「読書感想文」「自由研究」「生きもの」などテーマに分けて展示。		<b>ご長寿祭り</b> 長寿をテーマに、ご長寿を学ぶ本や健康長寿、老後の備えに役立つ本を展示。
くつろぎの輪②			
	10月	11月	12月
展示ケース①	<b>忘れ物展示</b> 図書館では意外と忘れ物が多いのです。そんな忘れられてしまった物たちを展示し、持ち主を捜します。		<b>雑誌抽選会のお知らせ</b> 雑誌の付録を抽選で利用者の方へプレゼント。見本を展示。
展示ケース②			
くつろぎの輪①	<b>10代に向けた本</b> 中学生のPOP展示に向けて10代におすすめの本を展示。		<b>冬がやってきた</b> 冬に関する本(雪、温かいもの)、クリスマス、大掃除、正月などに関する本を展示。
くつろぎの輪②	11月からは中学生が作成したPOPを展示し、POPで紹介されている本で所蔵があるものを合わせて展示。		
	1月	2月	3月
展示ケース①	<b>平成の懐かしいもの</b> 平成に流行ったおもちゃやゲームなどを展示	<b>日本アカデミー賞最優秀賞受賞作品DVD展示</b> 受賞作品のDVDを展示、紹介。	<b>平成の振り返り 外伝 平成仮面ライダー特集</b> 平成30年の間に放送された仮面ライダーを紹介。本だけでなく、フィギュアや変身グッズなども展示。
展示ケース②	<b>平成のベストセラー</b> 平成の各年のベストセラーを展示・貸出。	<b>猫が出てくる本</b> 猫が出てくる小説・写真集、追い出し猫を展示。	
くつろぎの輪①	<b>シニアパワー</b> 元気なお年寄りから知恵や生き方を学べる本を展示 <b>司書のベスト本 2018</b>	<b>映画化原作</b> 映画化された小説やマンガ原作の本、ノベライズ本を展示。	<b>平成に振り返り 平成元年～平成30年まで</b> 平成も残すところあと2ヶ月。そこで、平成30年間を振り返るということで、年ごとに主要な人物・時事についての本や流行った本などを展示。
くつろぎの輪②	2018年に司書が読んで面白かった本のPOPを展示 <b>福袋</b> 中に何が入っているかわからない状態で1つ3冊セットで貸出。	<b>あなたはどっち派？</b> 投票箱を設置し、原作本を映画を観る前に読むか？観た後に読むか？などをアンケート。	

## 9. 条例・規則・要綱

○宮若市立図書館運営規則

目次

- 第1章 総則（第1条—第6条）
- 第2章 個人貸出し（第7条—第13条）
- 第3章 団体貸出し（第14条—第17条）
- 第4章 資料の複写（第18条—第20条）
- 第5章 参考調査業務（第21条）
- 第6章 図書の寄贈及び寄託（第22条—第24条）
- 第7章 施設利用（第25条—第28条）
- 第8章 補則（第29条）

附則

第1章 総則

（趣旨）

第1条 この規則は、宮若市生涯学習センター条例（平成23年宮若市条例第10号。以下「条例」という。）第2条第2項第1号に規定する宮若市立図書館の運営に関し、必要な事項を定めるものとする。

（本館及び分館）

第2条 宮若市立図書館は、条例第2条第2項第1号に規定する図書館を本館とし、宮若市若宮コミュニティセンター内に設置する図書室を分館とする。

2 分館の運営は、本館がこれに当たる。

（事業）

第3条 宮若市立図書館本館及び分館（以下これらを「市立図書館」という。）は、次に掲げる事業を行う。

- (1) 市立図書館資料の収集、整理及び保存
- (2) 市立図書館資料の貸出
- (3) 読書案内
- (4) 調査相談（レファレンス）
- (5) 行政資料、郷土資料の収集、紹介及び提供
- (6) 読書会、講演会、展示会等の主催及び奨励
- (7) 市立図書館報その他読書資料の発行及び頒布並びに市立図書館ホームページの運営
- (8) 館内施設の提供
- (9) 学校等との連携事業
- (10) 他の図書館との連携協力並びに図書館資料の相互貸借
- (11) 地域公民館、保健施設その他機関の団体との連携協力
- (12) 読書団体との連携協力及び活動の促進
- (13) 市立図書館ボランティアの育成
- (14) ブックスタート、読み聞かせ等事業
- (15) 視聴覚資料の収集及び提供
- (16) その他図書館活動の目的達成に必要な事業

（開館時間）

第4条 市立図書館の開館時間は、午前10時00分から午後6時00分までとする。ただし、館長が必要があると認めるときは、これを延長し、又は短縮することができる。

（休館日）

第5条 市立図書館の休館日は、次の各号に掲げるとおりとする。ただし、館長が必要と認めるときは、これを変更し、又は臨時に休館することができる。

- (1) 12月29日から翌年の1月3日まで
- (2) 毎週月曜日（月曜日が国民の祝日に関する法律（昭和23年法律第178号）に規定する休日（以下「休日」という。）に当たるときは、その翌日とする。）
- (3) 図書特別整理期間



(4) 毎月最終木曜日（その日が休日に当たるときは、開館する。）

（利用遵守事項）

第6条 利用者は、館内では、次に掲げる事項を遵守しなければならない。

- (1) 資料は、館内及び館長が指定した場所で利用しなければならない。
- (2) 音読、雑談その他の他人に迷惑となる行為をしてはならない。
- (3) 喫煙及び飲食をしてはならない。
- (4) その他館内の秩序を乱してはならない。

2 館長は、前項の遵守事項を利用者が守らないときは、必要な指導をし、又は利用を停止し、若しくは禁止させることができる。

## 第2章 個人貸出し

（貸出対象者）

第7条 資料の貸出しを受けることができる者は、次の各号のいずれかに該当する者とする。ただし、館長が特に必要と認めた場合は、この限りでない。

- (1) 市内に住所を有する者
- (2) 市内に勤務、在校している者
- (3) 北九州市内、直方市内、行橋市内、豊前市内、中間市内、芦屋町内、水巻町内、岡垣町内、遠賀町内、小竹町内、鞍手町内、みやこ町内、吉富町内、築上町内、上毛町内及び宗像市内に住所を有する者。

（貸出しの手続き）

第8条 資料の貸出しを受けようとする者は、図書館利用カード（以下「利用カード」という。）を提出しなければならない。

（利用カードの交付）

第9条 利用カードの交付を受けようとする者（以下「申込者」という。）は、市立図書館利用カード申込書（個人）（様式第1号。以下「利用カード申込書」という。）に必要な事項を記入の上、館長に提出しなければならない。

2 館長は、前項の規定により提出された利用カード申込書の内容を審査し、申込者に利用カードを交付しなければならない。

3 利用カードの交付を受けた者（以下「利用カード交付決定者」という。）は、当該利用カードを他人に譲渡し、又は貸与してはならない。

（利用カードの紛失等）

第10条 利用カードの紛失等により生じた損害は、利用カード交付決定者がその責めを負う。

2 利用カード交付決定者は、当該利用カードを損傷し、若しくは紛失し、又は利用カード申込書に記載した内容に変更が生じたときは、速やかに館長に届け出なければならない。

3 利用カードの紛失又は汚損の届出をした者は、利用カードの再交付を受けることができる。ただし、利用カードの再交付のための実費を負担しなければならない。

（貸出冊数及び貸出期間）

第11条 資料の館外貸出し冊数は、図書及び児童図書、雑誌並びに視聴覚資料は合わせて一人10点以内とする。ただし、視聴覚資料は2点までとする。

2 前項の資料の貸出期間は、貸出しをした日から起算して15日以内とする。

3 第1項の規定にかかわらず、次に掲げる資料については、原則貸出しをしない

- (1) 貴重資料
- (2) 郷土資料、館内で閲覧の多い図書等
- (3) 美術年鑑及び参考資料
- (4) 前3号に掲げるもののほか、館長が特に指定した資料

（貸出しの延長）

第11条の2 資料の館外貸出しを受けた者が、貸出期間を超えて引き続き貸出しを受けようとするときは、貸出期間内に、その旨を申し出なければならない。ただし、視聴覚資料及び相互貸借資料は除くものとする。

2 前項の規定による申出は、館内窓口において利用カードと貸出資料を提出して行うほか、電話又はインターネットを利用して行うことができる。

3 館長は、第1項の申出があった場合において、申出に係る資料について他の者の利用を妨げない限り、2回まで当該申出を認めることができるものとする。

(資料の返却)

第12条 資料の館外貸出しを受けた者は、第11条第2項に規定する貸出期間内又は前条の規定により貸出しの延長が認められた期間内に返却しなければならない。

(資料の貸出停止等)

第13条 館長は、利用カード交付決定者が次の各号のいずれかに該当するときは、市立図書館資料の貸出しを制限し、又は停止することができる。

(1) 資料を紛失し、又は損傷し、若しくは返却を怠ったとき。

(2) 資料を転貸し、又は利用カードを譲渡したとき。

(3) 条例、条例施行規則若しくはこの規則又は教育委員会若しくは館長の指示に違反したとき。

### 第3章 団体貸出し

(団体貸出しの対象)

第14条 団体貸出しを受けることができる団体は、市内に所在する地域公民館（集会所を含む。）、学校、幼稚園、保育所、読書グループ、社会教育団体、社会福祉団体等の団体で、館長が適当と認める団体とする。

(団体貸出し手続き)

第15条 前項の団体が、資料の貸出しを受けようとするときは、あらかじめ市立図書館利用カード申込書（団体）（様式第2号）を提出し、利用カードの交付を受けなければならない。

(貸出冊数及び貸出期間)

第16条 団体が同時に貸出しを受けられる図書館資料は、30冊以内とし、その貸出期間は貸出しをした日から起算して30日以内とする。ただし、館長が特に必要があると認めるときは、その冊数及び期間を別に指定することができる。

(準用規定)

第17条 第9条第2項並びに第3項、第10条、第11条第3項及び第13条の規定は、団体貸出しに準用する。

### 第4章 資料の複写

(資料の複写)

第18条 資料の複写は、著作権法（昭和45年法律第48号）に定められた範囲内で、市立図書館の資料に限り、館内に設置している複写機を利用して、行うことができる。

2 前項の複写をしようとする者は、市立図書館資料複写申込書（様式第3号）に必要事項を記入し、館長に提出しなければならない。

3 前2項の複写に要する費用は、複写をしようとする者が負担するものとする。

(複写の制限)

第19条 複写できない資料は、次のとおりとする。

(1) 寄託資料で、その条件として資料複写を禁止しているもの

(2) 他の図書館等から借り受けた資料

(3) その他特に館長が指定する図書館資料

(複写の責任)

第20条 複写により著作権法上の問題が生じた場合は、当該複写の申込みをした者が、その責めを負うものとする。

### 第5章 参考調査業務

(参考調査)

第21条 利用者は、市立図書館にその利用について相談又は調査を依頼することができる。

2 市立図書館は、前項の相談又は調査が他人の生命、名誉、財産等に損害を与え、又は

社会に直接悪影響を及ぼすと認められる場合は、回答しないことができる。

3 第1項の調査に要する特別な経費は、利用者の負担とする。

## 第6章 図書の寄贈及び寄託

(資料の寄贈)

第22条 市立図書館は、資料の寄贈及び寄託を受けることができる。

2 資料を寄贈又は寄託しようとする者は、市立図書館資料寄贈・寄託申出書(様式第4号)を館長に提出しなければならない。

3 館長は、寄贈又は寄託の決定をしたときは、寄贈した者に対し市立図書館寄贈資料受領書(様式第5号)を、寄託した者に対し市立図書館寄託資料預り証(様式第6号)を交付しなければならない。

4 寄贈又は寄託に要する経費は、寄贈又は寄託しようとする者の負担とする。

(寄贈又は寄託資料の管理)

第23条 寄贈又は寄託された資料は、市立図書館所有の資料の管理に準じるものとする。ただし、寄託を受けた資料の館外貸出しは行わない。

2 市立図書館は、寄託資料を紛失し、汚損し、又は破損したことについて、その責めを負わない。

(寄託資料の返還)

第24条 寄託された資料は、寄託した者の請求又は図書館の都合により、寄託資料預り証と引き換えに返還する。

## 第7章 施設利用

(利用の対象)

第25条 館長は、図書館事業の振興に資する読書会、研修会等の活動目的で団体等が館内会議室等の施設を利用したい旨の申し出があった場合、これを許可するものとする。

(利用の申請)

第26条 前条の規定により、施設を利用しようとする者は、あらかじめ館長に市立図書館本館施設利用申込書(様式第7号)(以下「申込書」という。)を提出し、館長の許可を受けなければならない。

2 館長は、前項の規定により提出された申込書が適当と認められるときは、これを許可しなければならない。

(利用時間)

第27条 施設の利用時間は、市立図書館の開館時間の範囲内とする。

(利用の取消し等)

第28条 館長は、施設の利用について、次の各号のいずれかに該当するときは、その利用条件を変更し、又は停止し、若しくは取り消すことができる。

- (1) この規則に違反したとき。
- (2) 利用目的が、利用申込書と違ったとき。
- (3) 館長が、特に必要と認めたとき。

## 第8章 補則

(その他)

第29条 この規則に定めるもののほか、市立図書館の管理、運営に必要な事項は、教育委員会がこれを定める。

### 附 則

この規則は、平成24年5月13日から施行する。

附 則(平成26年7月7日教委規則第9号)

この規則は、公布の日から施行する。

附 則(平成28年2月26日教委規則第2号)

この規則は、平成28年4月1日から施行する。

(趣旨)

第1条 この規則は、宮若市生涯学習センター条例（平成23年宮若市条例第10号）第13条の規定に基づき、宮若市立図書館協議会（以下「協議会」という。）の運営に関し、必要な事項を定めるものとする。

(所掌事務)

第2条 協議会は、宮若市立図書館（以下「図書館」という。）の運営に関し、官庁の諮問に応じ、図書館奉仕について意見を述べ、事業計画について建議する。

(会長及び副会長)

第3条 協議会に会長及び副会長各1人を置く。

- 2 会長及び副会長は、委員の互選により選出する。
- 3 会長は、会務を総理し、協議会を代表する。
- 4 副会長は、会長を補佐し、会長に事故があるときは、その職務を代理する。

(会議)

第4条 協議会の会議は必要に応じ会長が招集し、その議長となる。

- 2 協議会は、委員の過半数が出席しなければ会議を開くことができない。
- 3 協議会の議事は過半数で決し、可否同数のときは、会長の決するところによる。

(事務局)

第5条 協議会の事務局は、教育部社会教育課に置く。

(その他)

第6条 この規則に定めるもののほか、協議会の運営に関し必要な事項は、会長が協議会に諮って定める。

附則

この規則は、平成24年5月13日から施行する。

# 図 書 館 要 覧

2020 年（令和 2）年 4 月発行

〒823-0011 宮若市宮田 6 番 1 号

## 宮若市立図書館

TEL 0949-32-0710

FAX 0949-32-0713