

令和6年度
図書館要覧



宮若市立図書館

目次

1. 概要	2
2. 沿革	3
3. 図書館組織	4
4. 運営方針	4
5. 施設概要	5
6. 利用案内	5
7. 統計	
(1) 資料の収集	6
① 資料構成	
② 新聞・雑誌	
(2) 利用状況	9
① 登録者数	
② 貸出状況	
(3) サービス	11
① 開館日数及び来館者数の推移	
② 予約・リクエスト	
③ サービス指標	
④ 相互貸借	
8. 予算	13
9. 事業実績	14
10. 条例・規則・要綱	17

1. 概要

宮若市立図書館は、平成23年4月に若宮コミュニティセンター内図書室を図書館分館として、また、平成24年5月には宮若市生涯学習センターリコリス内に図書館本館を開館しました。この間、蔵書の充実、図書館専用ホームページの開設、開館時間の延長、学校連携の促進やイベント開催など図書館サービスの充実に努め、開館以来毎年10万冊を超える図書の貸出を行い、多くのご利用をいただいております。

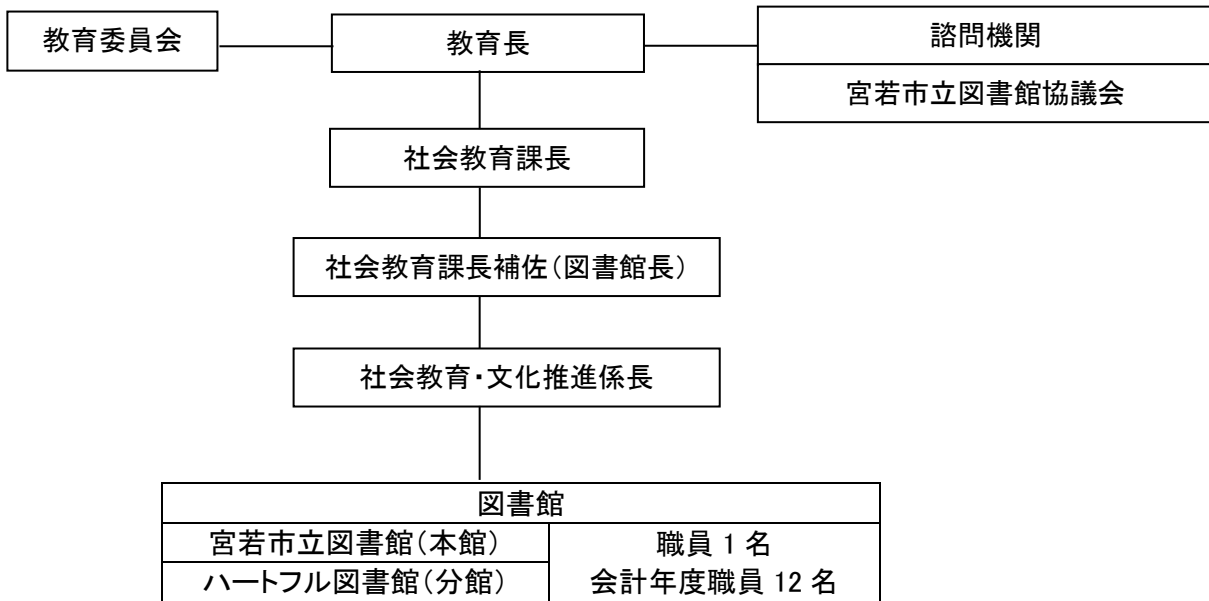
【宮若リコリス公式キャラクター】
このキャラクターの制作者は、少年時代を過ごした郷土出身のリリー・フランキーさん。デザインの基になったのは、宮若市の特産品である「追い出し猫」で、リリー・フランキーさん独自のタッチで描かれており、お腹の文字は施設の愛称である「リコリス」としています。



2. 沿革

平成 13 年度 (旧宮田町)	「第 3 次宮田町総合計画」を策定。(同計画内に「図書館を核とする生涯学習拠点施設」の整備を明記。)
平成 15 年度 (旧宮田町)	「図書館を核とする生涯学習拠点施設整備計画基本構想」を旧宮田町において策定。
平成 17 年度	「宮若市まちづくり計画」(新市建設計画)を策定。(合併特例法に基づき合併協議会が策定した同計画内に「図書館を核とした生涯学習の拠点となる施設整備」が記載。) 2月11日、宮田町、若宮町が合併し、宮若市が誕生 図書館を核とする生涯学習拠点施設整備基本計画策定 旧両町の住民からボランティアスタッフを公募し施設整備に関する様々な意見を収集。
平成 18 年度	「図書館を核とする生涯学習拠点施設整備計画 実施計画」策定 (前年度策定した「基本計画」の内容を具体化した実施計画を策定)
平成 19 年度	図書館開設準備室設置。基本・実施設計業務。(設計業者の選定)
平成 20 年度	IC タグメーカー選定・決定。
平成 21 年度	図書館を核とする生涯学習拠点施設用地取得 宮若市図書館システム導入
平成 22 年度	「図書館を核とする生涯学習拠点施設」工事着工
平成 23 年度	若宮コミュニティーセンターハートフル内に宮若市立図書館分館が開館 「図書館を核とする生涯学習拠点施設」竣工
平成 24 年度	5月13日「宮若市生涯学習センター(宮若リコリス)内に宮若市立図書館が開館
平成 25 年度	夏季と冬季に宮若市立図書館のみ、試験的に 19:00 までの開館を開始
平成 26 年度	9月から宮若市立図書館のみ、木曜日の開館時間を 19:00 までに変更 宮若市子ども読書活動推進計画策定のための実態調査報告書作成
平成 27 年度	まちライブラリーの展開を目的に市内に自由に利用できる本棚を設置 宮若市子ども読書活動推進計画策定
平成 28 年度	第 1 回つむぎ祭 ―本から人へ 人から人へ―の開催
平成 29 年度	ビブリオバトル開催 「第 2 次宮若市総合計画」策定
平成 30 年度	くつろぎ読書会の開催
平成 31 年度	農業講演会の開催
令和 2 年度	図書除菌機の設置
令和 5 年度	図書館システム更新

3. 図書館組織



(令和 6 年 3 月 31 現在)

4. 運営方針

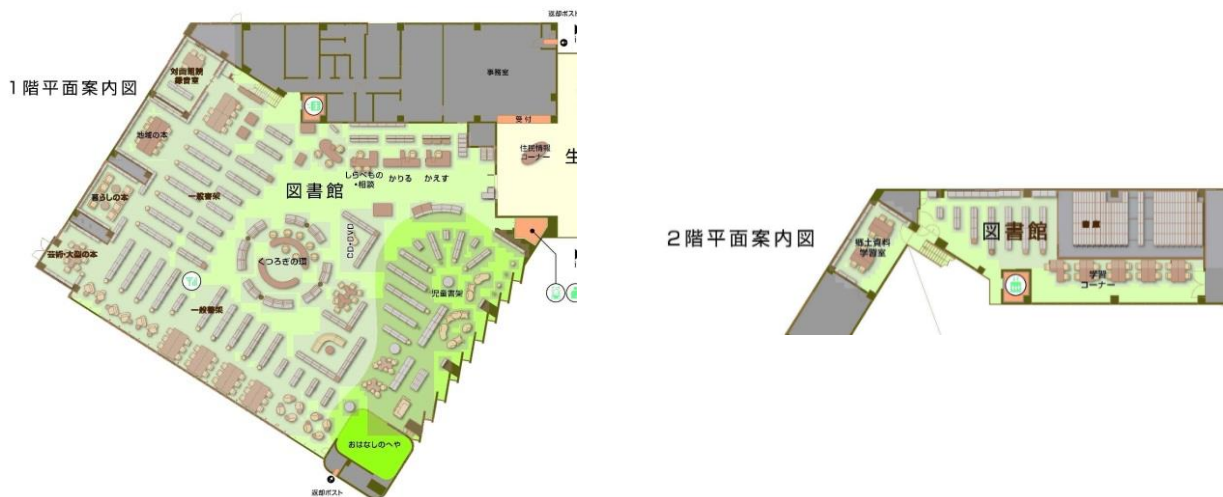
宮若市立図書館は、時代の進展、変化に伴い高度化・多様化する市民の学習ニーズに対応するため、迅速かつ的確な資料・情報の提供に努めます。また、第一次宮若市総合計画において位置づけられている「豊かな心を育むまちづくり」の実現に向けて、市民に密着した図書館の運営を図ります。

- (1) 地域の歴史、文化、産業などの特色を活かし、地域の発展やまちづくりに貢献できる文化・情報の拠点として、ニーズに応じた図書館環境の充実に努めます。
- (2) 利用者に親しまれ、気軽に利用できる図書館を目指します。
- (3) 図書業務に係る専門的資質の向上に努め、より豊かで質の高いサービスの提供に努めます。
- (4) 子ども読書活動推進計画に基づき、市立図書館と学校図書館などが連携し、読書活動を推進します。
- (5) おはなし会やブックスタート、家読の推進などを通じて、幼少期からの読書の重要性や関心の向上に努めます。

5. 施設概要

●宮若市立図書館

所在地: 〒823-0011 宮若市宮田 6-1 TEL0949-32-0710 FAX0949-32-0713
延床面積 1450 m²



●ハートフル分館

所在地: 〒822-0101 宮若市福丸 272-1 TEL0949-52-1041
延床面積 167.66 m²

6. 利用案内

- (1) 開館時間 午前10時～午後6時
(宮若市立図書館は木曜日のみ 19 時閉館)
- (2) 休館日 月曜日(祝日の場合はその翌日)
月末整理日(毎月最終木曜日)
特別整理期間(各館、毎年5日程度)
年末年始(12月29日～1月3日)
- (3) 貸出要件 宮若市、直方市、宗像市にお住まいの方。
宮若市内に通勤、通学している方。
次の市町村にお住まいの方。(広域利用)
鞍手町、小竹町、北九州市、中間市、芦屋町、水巻町、岡垣町、
遠賀町、行橋市、豊前市、みやこ町、築上町、吉富町、上毛町
- (4) 登録方法 名前と住所が確認できるもの(免許証・健康保険証・マイナンバーカードなど)を添えて登録申請。
- (5) 貸出冊数・期間 図書は10冊まで2週間(うち、AV資料は2点まで)
- (6) 団体貸出 宮若市内の教育施設・地域文庫や読み聞かせボランティアなどの各種団体。貸出冊数30冊、貸出期間は30日間。

7. 統計

(1) 資料の収集

① 資料構成(令和6年3月31現在)

●分類別資料点数

(単位:点・冊)

分類	前年度資料点数	受入			除籍	保存切れ	当年度資料点数	構成比率(%)	
		購入	寄贈等	計					
一般書	0 総記	3,184	135	3	138	0		3,322	2.6%
	1 哲学	4,673	177	14	191	0		4,864	3.8%
	2 歴史	10,256	431	10	441	4		10,693	8.4%
	3 社会科学	14,436	669	37	706	1		15,141	11.9%
	4 自然科学	9,102	521	6	527	0		9,629	7.6%
	5 技術	12,894	680	10	690	0		13,584	10.7%
	6 産業	4,390	259	5	264	1		4,653	3.7%
	7 芸術	12,440	465	17	482	0		12,922	10.2%
	8 言語	1,814	99	0	99	0		1,913	1.5%
	9 文学	44,160	1,413	364	1,777	30		45,907	36.0%
	郷土行政	4,331	25	98	123	1		4,453	3.5%
	小計	121,409	4,874	564	5,438	37	0	127,078	100%
児童書	0 総記	730	29	0	29	1		758	1.4%
	1 哲学	790	33	4	37	4		823	1.5%
	2 歴史	2,120	45	0	45	0		2,165	3.9%
	3 社会科学	2,953	127	1	128	0		3,080	5.5%
	4 自然科学	3,948	164	3	167	1		4,114	7.4%
	5 技術	1,675	103	4	107	1		1,781	3.2%
	6 産業	1,190	40	0	40	0		1,230	2.2%
	7 芸術	2,023	117	3	120	2		2,141	3.8%
	8 言語	933	25	0	25	0		958	1.7%
	9 文学	15,653	379	11	390	3		16,041	28.8%
	E 絵本	21,065	716	38	754	20		21,798	39.1%
	P 紙芝居	850	31	0	31	0		881	1.6%
	小計	53,930	1,809	64	1,873	32	0	55,770	100%
視聴覚資料	CD	804	32	19	51	2		853	24.7%
	DVD	2,013	36	21	57	13		2,057	75.3%
	小計	2,817	68	40	108	15	0	2,910	100%
	雑誌	2,923	1,198	4	1,202	2	1,183	2,939	—
	合計	181,079	7,949	672	8,621	86	1,183	188,697	—

●館別資料点数（令和6年3月31日現在）

（単位：点・冊）

	宮若市立図書館本館			ハートフル分館			合計		
	R3年度 末現在	R4年度 末現在	R5年度 末現在	R3年度 末現在	R4年度 末現在	R5年度末 末現在	R3年度 末現在	R4年度 末現在	R5年度 末現在
一般書	95,937	101,744	106,603	20,279	19,666	20,475	116,216	121,410	127,078
児童書	40,380	43,230	44,745	11,054	10,699	11,025	51,434	53,929	55,770
AV資料	2,710	2,817	2,910	0	0	0	2,710	2,817	2,910
雑誌	2,549	2,610	2,625	293	313	314	2,842	2,923	2,939
合計	141,576	150,401	156,883	31,626	30,678	31,814	173,202	181,079	188,697

●年度別購入受入図書資料平均単価（視聴覚資料を含む）

（単位：円）

	購入冊数	購入額	平均単価
R2年度	8,810	¥15,999,961	¥1,816.1
R3年度	8,135	¥14,996,279	¥1,843.4
R4年度	7,558	¥13,997,414	¥1,852.0 *
R5年度	6,751	¥12,999,861	¥1,925.6 *

* 雑誌は含まない。

② 雑誌・新聞他

●新聞一覧（令和6年3月31日現在）

タイトル	宮若市立図書館	ハートフル分館
西日本新聞	○	
西日本新聞 夕刊	○	
朝日新聞	○	
毎日新聞	○	
毎日新聞 夕刊	○	
読売新聞	○	
読売新聞 夕刊	○	
日本経済新聞	○	
産経新聞	○	
スポーツニッポン	○	

* 西日本新聞は10年保存、その他は1年保存。

●所蔵雑誌一覧(令和6年3月31日現在)

タイトル	本館	分館	タイトル	本館	分館
ア行			サ行		
I'm home	○		Cycle Sports	○	
AERA	○		サライ	○	
AERA with kids	○		サンキュ!	○	
&home		○	シティ情報FUKUOKA	○	
an・an	○		じゃらん九州	○	
一個人		○	週刊新潮	○	
いぬのきもち	○		週刊文春	○	
ESSE	○		ジュニアエラ	○	
NHK短歌	○		趣味の園芸	○	
NHK俳句	○		将棋世界	○	
FQ JAPAN	○		小説新潮	○	
LDK		○	すてきにハンドメイド	○	
園芸ガイド		○	住まいの設計	○	
オール読物	○		壮快	○	
オレンジページ		○	ソワニエ	○	
カ行			タ行		
CAR GRAPHIC	○		DIME		○
会社 四季報	○		ダイヤモンド Zai	○	
かがくのとも	○		たくさんのふしぎ	○	
岳人	○		Tarzan	○	
Casa BRUTUS	○		旅と鉄道	○	
家庭画報		○	ダ・ヴィンチ	○	
からだにいいこと	○		釣ファン	○	
九州王国	○		Discover Japan	○	
きょうの健康	○		Daytona	○	
きょうの料理	○		デジタルカメラマガジン	○	
暮らしの手帖	○		テルミ	○	
CREA	○		天然生活	○	
クロワッサン	○		ドゥーパ	○	
クーヨン	○		ナ行		
芸術新潮	○		Number	○	
現代農業	○		西日本文化(寄贈)	○	
COTTON TIME	○		日経ウーマン		○
kodomoe		○	日経エンタテイメント	○	
子供の科学	○		日経TRENDY	○	
こどものとも	○		日経ビジネス	○	
こどものとも年少版	○		ニュートン	○	
こどものとも年中向き	○		ねこのきもち	○	
ことりっぴマガジン		○	non-no	○	
この本読んで!	○				
GOLF DIGEST	○				

タイトル	本館	分館	タイトル	本館	分館
ハ行			まる得マガジン	○	
ハルメク	○		MORE	○	
BE-PAL	○		MOE	○	
Begin	○		ヤ行		
Pen	○		やさいの時間		○
ファインボーイズ	○		やさい畑	○	
婦人画報	○		ゆうゆう		○
婦人公論	○		ランナーズ	○	
BRUTUS	○		LEE	○	
文藝春秋	○		リンネル	○	
マ行					
毎日が発見	○				
Myojo		○			

●保存雑誌

雑誌タイトル	出版社	所蔵年月	備考
ジャンプSQ	集英社	2012. 2～2016. 6	欠号あり
住まいの提案、福岡	ディーライト	2011. 9～	県内の分担保存雑誌
西日本文化	西日本文化協会	2012.2～	欠号あり

(2)利用状況(令和6年3月31日現在)

① 登録者数(個人)

●市内登録者年齢別累計(除籍は除く)

(単位:人)

区分	児童		学生		一般						合計
	0～5	6～11	12～14	15～17	18～19	20代	30代	40代	50代	60代～	
男	52	123	115	202	155	656	328	358	277	1,031	3,297
女	31	169	161	251	205	905	889	1,092	668	1,767	6,138
合計	83	292	276	453	362	1,561	1,217	1,450	945	2,798	9,435

●市外登録者数(除籍は除く)

(単位:人)

性別	直方市	宗像市	中間市	水巻町	芦屋町	岡垣町	遠賀町	小竹町
男	426	125	16	7	2	7	6	168
女	813	195	25	4	3	23	10	323
計	1,239	320	41	11	5	30	16	491
	鞍手町	行橋市	北九州市	その他	合計			
男	140	1	100	80	1,078			
女	298	5	144	113	1,956			
計	438	6	244	193	3,034			

●累計登録者数（令和6年3月31日現在）

（単位：人）

性別	区分	R2年度 末時点	R3年度 末時点	R4年度 末時点	R5年度 末時点
男	登録	3,920	4,079	4,228	4,375
	除籍	24	26	27	26
女	登録	7,437	7,649	7,901	8,094
	除籍	59	64	66	74

② 貸出状況（令和6年3月31日現在）

●個人貸出冊数

（単位：点・冊）

	宮若市	直方市	宗像市	中間市	芦屋町	水巻町	岡垣町
男	26,759	4,566	3,027	189	0	40	8
女	61,675	10,922	3,511	4	159	16	200
合計	88,434	15,488	6,538	193	159	56	208
	遠賀町	小竹町	鞍手町	行橋市	豊前市	みやこ町	築上町
男	30	2,012	1,055	75	0	0	0
女	112	3,374	3,868	100	0	0	0
合計	142	5,386	4,923	175	0	0	0
	吉富町	上毛町	北九州市	その他	合計		
男	0	0	801	962	39,524		
女	0	0	913	2,294	87,148		
合計	0	0	1,714	3,256	126,672		

●館別貸出総数（団体貸出・相互貸借を含む）

（単位：点・冊）

	一般図書	児童図書	雑誌	AV資料	館内閲覧	計
宮若市立図書館	65,247	29,108	5,792	3,961	210	104,318
ハートフル分館	15,058	6,238	1,048	3	7	22,354
合計	80,305	35,346	6,840	3,964	217	126,672

●貸出冊数の推移（団体貸出・相互貸借を含む）

（単位：点・冊）

	令和元年度	2年度	3年度	4年度	5年度
宮若市立図書館	135,739	110,189	109,644	114,020	104,318
ハートフル分館	30,152	24,105	21,705	22,254	22,354
合計	165,891	134,294	131,349	136,274	126,672

●館別貸出人数（団体貸出・相互貸借を含む）

（単位：人）

	R元年度	R2年度	R3年度	R4年度	R5年度
宮若市立図書館	36,015	27,903	29,581	32,555	28,225
ハートフル分館	8,695	6,350	6,045	6,409	6,202
合計	44,710	34,253	35,626	38,964	34,427

(3) サービス

① 開館日数及び来館者数の推移

(単位:日)

	開館日				
	R元年度	R2年度	R3年度	R4年度	R5年度
宮若市立図書館	290	247	257	291	284
ハートフル分館	293	250	260	294	288

(単位:人)

	来館者数				
	R元年度	R2年度	R3年度	R4年度	R5年度
宮若市立図書館	69,357	39,132	40,493	47,817	51,463
ハートフル分館	18,179	8,995	8,099	8,429	9,179
合計	87,536	48,127	48,592	56,246	60,642

② 予約・リクエスト

(単位:件)

	予約・リクエスト受付冊数合計 4,711 件			
	予約	借受	購入	キャンセル
宮若市立図書館	2,613	484	204	136
ハートフル図書館分館	911	324	32	14
合計	3,524	808	236	150

③ サービス指標

●市民一人当たりの貸出冊数(AV資料等の館内視聴含む)

88,434冊(市内貸出冊数) ÷ 26,383人(人口) = 3.4 冊

●登録者一人当たりの貸出冊数(AV資料の館内閲覧を含む。)

126,672冊(貸出冊数) ÷ 12,469人(登録者数) = 10.2 冊

●市民一人当たりの蔵書数(AV資料・雑誌も含む)

188,697冊(蔵書数) ÷ 26,383人(人口) = 7.2 冊

●市内登録率

9,435人(市内登録者数) ÷ 26,383人(人口) = 35.8 %

●蔵書回転率(相互貸借・団体貸出冊数含む)

126,672冊(貸出冊数) ÷ 188,697冊(蔵書冊数) = 0.7 回

●市民一人当たりの資料費(新聞・雑誌は除く)

12,999,861円(資料費) ÷ 26,383人(人口) = 492.7 円

④ 相互貸借(貸借データのない図書館は含まない)

令和6年3月31日現在

		借受		貸出
		本館	分館	
福岡地区	福岡県立図書館	207	0	73
	古賀市立図書館	23	0	45
	糸島市立図書館	29	0	14
	宇美町立図書館	3	0	12
	大野城まどかぴあ図書館	14	0	42
	春日市民図書館	14	1	55
	粕屋町立図書館	29	0	19
	篠栗町立図書館	4	0	13
	志免町立町民図書館	21	0	15
	新宮町立図書館	16	0	17
	須恵町立図書館	13	0	2
	太宰府市民図書館	10	0	17
	筑紫野市民図書館	17	0	17
	那珂川市立図書館	0	0	0
	久山町民図書館	8	0	1
	福岡市総合図書館	17	0	105
	福津市立図書館	29	0	42
	宗像ユリックス図書館	22	0	46
北九州地区	芦屋町図書館	2	0	6
	岡垣サンリーアイ図書館	6	0	7
	遠賀町立図書館	6	0	9
	北九州市立中央図書館	51	0	96
	中間市民図書館	10	0	16
	直方市立図書館	15	0	23
	水巻町図書館	9	0	13
筑後地区	朝倉市立図書館	9	0	8
	うきは市立図書館	3	0	2
	大川市立図書館	1	0	1
	大牟田市立図書館	7	0	30
	小郡市立図書館	9	0	28
	久留米市立中央図書館	26	0	34
	筑前めくばーる図書館	6	0	5

		借受		貸出
		本館	分館	
筑後地区	広川町立図書館	1	0	6
	みやまし立図書館	8	0	5
	柳川市立図書館	25	0	29
	八女市立図書館	15	0	10
	筑後市立図書館	3	0	11
	大刀洗町立図書館	1	0	17
	大木町図書・情報センター	2	0	8
	飯塚市立図書館	32		67
筑豊地区	嘉麻市立図書館	38	1	29
	桂川町立図書館	7	0	5
	鞍手町中央公民館図書室	3	0	0
	添田町立図書館	4	0	21
	福智町図書館	0	0	3
	田川市立図書館	10	0	10
	糸田町図書館	3	0	13
	田川郡川崎町立図書館	2	0	5
	小竹町中央公民館図書室	0	0	2
	小竹町中央公民館図書室	0	0	2
京築地区	苅田町立図書館	4	0	4
	上毛町立図書館	1	0	3
	築上町図書館	3	0	2
	豊前市立図書館	6	0	15
	行橋市図書館	11	0	15
	みやこ町中央図書館	15	0	9
	鳥栖市立図書館	0	0	14
その他	基山町立図書館	0	0	4
	大学・専門図書館	1	0	2
	特別貸出	1	0	21
	合計	832	2	1,143

※参照

R4 年度	借受		貸出
	本館	分館	
合計	740	302	1,430

8. 予 算(主要な図書館関係費のみ抜粋)

事 項 名	金 額
図書購入費	10,500 千円
図書購入費(ふるさと納税活用)	1,500 千円
電算関係委託料(図書書誌データ整備)	1,148 千円
OA機器等リース料(コピー機、CD/DVD研磨機)	198 千円
電算システム使用料	6,255 千円

9. 事業実績

●行事一覧

行事名	期日・場所	内容
司書のおはなし会	毎月第3土曜日(分館) ハートフルキッズルーム	季節や行事などに合わせたテーマでお話や手遊びなどをする。工作も取り入れている。
読書ボランティアグループによるおはなし会	毎月第1・第4土曜日	季節や行事などに合わせたテーマで手遊びや紙芝居、パネルシアター、読み聞かせなどをする。
おひぎでだっこ	毎月第2木曜日 宮若市立図書館	0～2歳児の親子のスキンシップに重点を置き、絵本コンシェルジュと司書がプログラムを構成している。成長の喜びを分かち合える会。
クリスマスおはなし会	宮若市生涯学習センターリコリス 研修室	ボランティアの方々による読み聞かせや手遊び、パネルシアターなどを行う。令和5年度は3つのグループが参加。
リコリス子どもまつり	宮若市生涯学習センターリコリス	社会教育課主催の子ども向けイベント。図書館は科学遊び、クイズ、おひぎでだっこ、ブックリサイクル等を行う。
ブックスタート	毎月第1火曜日 4ヵ月児健診 宮若市保健センターパレット	4ヵ月児健診の会場で、対象の親子に「ブックスタートパック」を配付。内容は絵本2冊と図書館の利用案内や市内の子育て施設の案内など。
施設見学の受入	随時 宮若市立図書館 ハートフル分館	宮若市内・近隣市町の学校等が対象。令和5年度は宮田南・宮田北・宮若西小学校の2年生を受入。
職場体験の受入	随時 宮若市立図書館	宮若市内・近隣市町の学校等が対象。令和5年度は竜徳高校の生徒4名、宮若東中学校の生徒4名を受入。
学校図書館支援・連携	学校図書館など	<ul style="list-style-type: none"> ・年2回小学校に貸出文庫を配本。 ・毎月中学生向きの図書館新聞「としよかんでまちあわせ」を発行し学校に送付。 ・新刊案内「ぴーちくぱーちくの送付。 ・年3回小学校・中学校の図書館教育担当教諭及び学校司書との連携会議を実施。
POP コンテスト	宮若市生涯学習センターリコリス 若宮コミュニティセンターハートフル	中学生の読書推進を目的として市内の中学校(2校)から作品を募集。利用者が選ぶPOP大賞、図書館長賞、職員が選ぶ図書館賞を設けている。令和5年度で9回目の実施。
本旅	市の文化財展示施設トレッジやJRバス停留所の他、市内の歯科医院の待合室など	図書館に来たことがない人にも本を身近に手にする機会が増えればと、市内に自由に借りたり返したりできる本棚を設置し利用してもらう。現在市内13ヶ所に設置し、年6回入替え。

家読	宮若市立図書館リコリス本館 若宮ハートフル分館	「家族で読書をして交流する」ことを目的とした読書推進運動。その一環として、司書が選んだ本3冊を1組にして紹介・貸出。利用促進のためセットにカードを付け、カードを入れるアルバムを配付。
『おうちでよみきかせ』リスト発行	宮若市立図書館リコリス本館 若宮ハートフル分館	家庭で読み聞かせに適した絵本と出会えるよう3冊の絵本を選びリストにして紹介。月1回発行。
ぬいぐるみおとまり会	9月3日(土)実施 宮若市生涯学習センターリコリス	おはなし会のあと参加者が預けたぬいぐるみが図書館を探検したり、中で仕事をするようすを写真に撮り、迎えのときに手渡す。図書館に親しみ興味を持つきっかけを作り出したい。
読書リーダー養成講座	7月29日(金)実施 宮若市生涯学習センターリコリス	小学生を対象に、図書館に親んでもらうとともに、本を大切にすることを育み、読書の楽しさや面白さを伝え、学校で中心となって活動する読書リーダーを養成するもの。
英語でおはなし会	1月13日(土)実施 宮若市生涯学習センターリコリス	市の幼児からの英語教育推進にあわせて、5歳児から小学生を対象に歌やゲーム、英語の絵本の読み聞かせを実施。
わらべうたとてあそびのおはなし講座	宮若市生涯学習センターリコリス 研修室	絵本コンシェルジュを講師に招いた大人を対象とする講座。わらべうたの意味や演習があり、育児中の方はもちろん保育・介護に関わる方の参加が多数あり。
開館記念行事(11周年)	宮若市生涯学習センターリコリス 研修室	図書館開館を記念してしぼり染とはんこ作りの講座を6月に連続で実施。講師は図書館職員が務めた。対象は子ども・大人各10人。



●展示コーナー(宮若市立図書館)

R5 年度展示内容

	4 月	5 月	6 月
展示ケース①	宮若生活『私の1冊』 1 回～106回	リコリス誕生日	アースデー
展示ケース②		かるた特集	
くつろぎの輪①	パレットリーディング (いろいろな色のイメージ の本 絵本・児童書・ヤン グアダルト)	新年度新刊特集	ある人生
くつろぎの輪②			
くつろぎの輪③			
	7 月	8 月	9 月
展示ケース①	ふるさとは筑豊	神話の世界	ヒガンバナ特集
展示ケース②		神話の世界	
くつろぎの輪①	課題図書	課題図書	〈秋といえば…〉 ドラマ、映画、学び 芸術、お月様、秋の味覚
くつろぎの輪②	自由研究	自由研究	
くつろぎの輪③	調べ学習	調べ学習	
	10 月	11 月	12 月
展示ケース①	乳幼児におすすめ布絵本	図書館の使い方	クリスマス(大人向け)
展示ケース②		図書館が舞台のお話	クリスマス(子ども向け)
くつろぎの輪①	値上げに負けない！ 知って得する暮らし応援 BOOK 大特集！	中学生が POP で紹介した本	冬の長い夜をほっとする 癒しの時間にしませんか？
くつろぎの輪②		閉架書庫に眠っている本	
くつろぎの輪③			
	1 月	2 月	3 月
展示ケース①	お正月	菓子の本集めました	年代別生き方の本
展示ケース②	干支の本/占い	お菓子がタイトルの中に入っている本	
くつろぎの輪①	福袋	本を読むときに流したい音楽 ～CD 特集～	年度末新刊まつり
くつろぎの輪②	司書ベスト本	2月歳時記	
くつろぎの輪③	開運習慣		
くつろぎの輪④	冬に読みたい本		

10. 条例・規則・要綱

○宮若市立図書館運営規則

平成24年3月23日

教育委員会規則第2号

改正 平成26年7月7日教委規則第9号

平成28年2月26日教委規則第2号

令和4年1月13日教委規則第2号

目次

- 第1章 総則（第1条—第6条）
- 第2章 個人貸出し（第7条—第13条）
- 第3章 団体貸出し（第14条—第17条）
- 第4章 資料の複写（第18条—第20条）
- 第5章 参考調査業務（第21条）
- 第6章 図書館の寄贈及び寄託（第22条—第24条）
- 第7章 施設利用（第25条—第28条）
- 第8章 補則（第29条）

附則

第1章 総則

（趣旨）

第1条 この規則は、宮若市生涯学習センター条例（平成23年宮若市条例第10号。以下「条例」という。）第2条第2項第1号に規定する宮若市立図書館の運営に関し、必要な事項を定めるものとする。

（本館及び分館）

第2条 宮若市立図書館は、条例第2条第2項第1号に規定する図書館を本館とし、宮若市若宮コミュニティセンター内に設置する図書室を分館とする。

2 分館の運営は、本館がこれに当たる。

（事業）

第3条 宮若市立図書館本館及び分館（以下これらを「市立図書館」という。）は、次に掲げる事業を行う。

- (1) 市立図書館資料の収集、整理及び保存
- (2) 市立図書館資料の貸出
- (3) 読書案内
- (4) 調査相談（レファレンス）
- (5) 行政資料、郷土資料の収集、紹介及び提供
- (6) 読書会、講演会、展示会等の主催及び奨励
- (7) 市立図書館報その他読書資料の発行及び頒布並びに市立図書館ホームページの運営

- (8) 館内施設の提供
- (9) 学校等との連携事業
- (10) 他の図書館との連携協力並びに図書館資料の相互貸借
- (11) 地域公民館、保健施設その他機関の団体との連携協力
- (12) 読書団体との連携協力及び活動の促進
- (13) 市立図書館ボランティアの育成
- (14) ブックスタート、読み聞かせ等事業
- (15) 視聴覚資料の収集及び提供
- (16) その他図書館活動の目的達成に必要な事業

(開館時間)

第4条 市立図書館の開館時間は、午前10時00分から午後6時00分までとする。ただし、館長が必要があると認めるときは、これを延長し、又は短縮することができる。

(休館日)

第5条 市立図書館の休館日は、次の各号に掲げるとおりとする。ただし、館長が必要と認めるときは、これを変更し、又は臨時に休館することができる。

- (1) 12月29日から翌年の1月3日まで
- (2) 毎週月曜日（月曜日が国民の祝日に関する法律（昭和23年法律第178号）に規定する休日（以下「休日」という。）に当たるときは、その翌日とする。）
- (3) 図書特別整理期間
- (4) 毎月最終木曜日（その日が休日に当たるときは、開館する。）

(利用遵守事項)

第6条 利用者は、館内では、次に掲げる事項を遵守しなければならない。

- (1) 資料は、館内及び館長が指定した場所で利用しなければならない。
- (2) 音読、雑談その他の他人に迷惑となる行為をしてはならない。
- (3) 喫煙及び飲食をしてはならない。
- (4) その他館内の秩序を乱してはならない。

2 館長は、前項の遵守事項を利用者が守らないときは、必要な指導をし、又は利用を停止し、若しくは禁止させることができる。

第2章 個人貸出し

(貸出対象者)

第7条 資料の貸出しを受けることができる者は、次の各号のいずれかに該当する者とする。ただし、館長が特に必要と認めた場合は、この限りでない。

- (1) 市内に住所を有する者
- (2) 市内に勤務、在校している者
- (3) 北九州市内、直方市内、行橋市内、豊前市内、中間市内、芦屋町内、水巻町内、岡垣町内、遠賀町内、小竹町内、鞍手町内、みやこ町内、吉富町内、築上町内、上毛町内及び宗像市内に住所を有する者。

(貸出しの手続き)

第8条 資料の貸出しを受けようとする者は、図書館利用カード(以下「利用カード」という。)を提出しなければならない。

(利用カードの交付)

第9条 利用カードの交付を受けようとする者(以下「申込者」という。)は、市立図書館利用カード申込書(個人)(様式第1号。以下「利用カード申込書」という。)に必要事項を記入の上、館長に提出しなければならない。

2 館長は、前項の規定により提出された利用カード申込書の内容を審査し、申込者に利用カードを交付しなければならない。

3 利用カードの交付を受けた者(以下「利用カード交付決定者」という。)は、当該利用カードを他人に譲渡し、又は貸与してはならない。

(利用カードの紛失等)

第10条 利用カードの紛失等により生じた損害は、利用カード交付決定者がその責めを負う。

2 利用カード交付決定者は、当該利用カードを損傷し、若しくは紛失し、又は利用カード申込書に記載した内容に変更が生じたときは、速やかに館長に届け出なければならない。

3 利用カードの紛失又は汚損の届出をした者は、利用カードの再交付を受けることができる。ただし、利用カードの再交付のための実費を負担しなければならない。

(貸出冊数及び貸出期間)

第11条 資料の館外貸出し冊数は、図書及び児童図書、雑誌並びに視聴覚資料は合わせて一人10点以内とする。ただし、視聴覚資料は2点までとする。

2 前項の資料の貸出期間は、貸出しをした日から起算して15日以内とする。

3 第1項の規定にかかわらず、次に掲げる資料については、原則貸出しをしない

(1) 貴重資料

(2) 郷土資料、館内で閲覧の多い図書等

(3) 美術年鑑及び参考資料

(4) 前3号に掲げるもののほか、館長が特に指定した資料

(貸出しの延長)

第11条の2 資料の館外貸出しを受けた者が、貸出期間を超えて引き続き貸出しを受けようとするときは、貸出期間内に、その旨を申し出なければならない。ただし、視聴覚資料及び相互貸借資料は除くものとする。

2 前項の規定による申出は、館内窓口において利用カードと貸出資料を提出して行うほか、電話又はインターネットを利用して行うことができる。

3 館長は、第1項の申出があった場合において、申出に係る資料について他の者の利用を妨げない限り、2回まで当該申出を認めることができるものとする。

(資料の返却)

第12条 資料の館外貸出しを受けた者は、第11条第2項に規定する貸出期間内又は前条の規定により貸出しの延長が認められた期間内に返却しなければならない。

(資料の貸出停止等)

第13条 館長は、利用カード交付決定者が次の各号のいずれかに該当するときは、市立図書館資料の貸出しを制限し、又は停止することができる。

- (1) 資料を紛失し、又は損傷し、若しくは返却を怠ったとき。
- (2) 資料を転貸し、又は利用カードを譲渡したとき。
- (3) 条例、条例施行規則若しくはこの規則又は教育委員会若しくは館長の指示に違反したとき。

第3章 団体貸出し

(団体貸出しの対象)

第14条 団体貸出しを受けることができる団体は、市内に所在する地域公民館（集会所を含む。）、学校、幼稚園、保育所、読書グループ、社会教育団体、社会福祉団体等の団体で、館長が適当と認める団体とする。

(団体貸出し手続き)

第15条 前項の団体が、資料の貸出しを受けようとするときは、あらかじめ市立図書館利用カード申込書（団体）（様式第2号）を提出し、利用カードの交付を受けなければならない。

(貸出冊数及び貸出期間)

第16条 団体が同時に貸出しを受けられる図書館資料は、30冊以内とし、その貸出期間は貸出しをした日から起算して30日以内とする。ただし、館長が特に必要があると認めるときは、その冊数及び期間を別に指定することができる。

(準用規定)

第17条 第9条第2項並びに第3項、第10条、第11条第3項及び第13条の規定は、団体貸出しに準用する。

第4章 資料の複写

(資料の複写)

第18条 資料の複写は、著作権法（昭和45年法律第48号）に定められた範囲内で、市立図書館の資料に限り、館内に設置している複写機を利用して、行うことができる。

- 2 前項の複写をしようとする者は、市立図書館資料複写申込書（様式第3号）に必要事項を記入し、館長に提出しなければならない。
- 3 前2項の複写に要する費用は、複写をしようとする者が負担するものとする。

(複写の制限)

第19条 複写できない資料は、次のとおりとする。

- (1) 寄託資料で、その条件として資料複写を禁止しているもの
- (2) 他の図書館等から借り受けた資料
- (3) その他特に館長が指定する図書館資料

(複写の責任)

第20条 複写により著作権法上の問題が生じた場合は、当該複写の申込みをした者が、その責

めを負うものとする。

第5章 参考調査業務

(参考調査)

第21条 利用者は、市立図書館にその利用について相談又は調査を依頼することができる。

2 市立図書館は、前項の相談又は調査が他人の生命、名誉、財産等に損害を与え、又は社会に直接悪影響を及ぼすと認められる場合は、回答しないことができる。

3 第1項の調査に要する特別な経費は、利用者の負担とする。

第6章 図書の寄贈及び寄託

(資料の寄贈)

第22条 市立図書館は、資料の寄贈及び寄託を受けることができる。

2 資料を寄贈又は寄託しようとする者は、市立図書館資料寄贈・寄託申出書(様式第4号)を館長に提出しなければならない。

3 館長は、寄贈又は寄託の決定をしたときは、寄贈した者に対し市立図書館寄贈資料受領書(様式第5号)を、寄託した者に対し市立図書館寄託資料預り証(様式第6号)を交付しなければならない。

4 寄贈又は寄託に要する経費は、寄贈又は寄託しようとする者の負担とする。

(寄贈又は寄託資料の管理)

第23条 寄贈又は寄託された資料は、市立図書館所有の資料の管理に準じるものとする。ただし、寄託を受けた資料の館外貸出しは行わない。

2 市立図書館は、寄託資料を紛失し、汚損し、又は破損したことについて、その責めを負わない。

(寄託資料の返還)

第24条 寄託された資料は、寄託した者の請求又は図書館の都合により、寄託資料預り証と引き換えに返還する。

第7章 施設利用

(利用の対象)

第25条 館長は、図書館事業の振興に資する読書会、研修会等の活動目的で団体等が館内会議室等の施設を利用したい旨の申し出があった場合、これを許可するものとする。

(利用の申請)

第26条 前条の規定により、施設を利用しようとする者は、あらかじめ館長に市立図書館本館施設利用申込書(様式第7号)(以下「申込書」という。)を提出し、館長の許可を受けなければならない。

2 館長は、前項の規定により提出された申込書が適当と認められるときは、これを許可しなければならない。

(利用時間)

第27条 施設の利用時間は、市立図書館の開館時間の範囲内とする。

(利用の取消し等)

第28条 館長は、施設の利用について、次の各号のいずれかに該当するときは、その利用条件を変更し、又は停止し、若しくは取り消すことができる。

- (1) この規則に違反したとき。
- (2) 利用目的が、利用申込書と違ったとき。
- (3) 館長が、特に必要と認めたとき。

第8章 補則

(その他)

第29条 この規則に定めるもののほか、市立図書館の管理、運営に必要な事項は、教育委員会がこれを定める。

附 則

この規則は、平成24年5月13日から施行する。

附 則 (平成26年7月7日教委規則第9号)

この規則は、公布の日から施行する。

附 則 (平成28年2月26日教委規則第2号)

この規則は、平成28年4月1日から施行する。

附 則 (令和4年1月13日教委規則第2号)

この規則は、公布の日から施行する。

○宮若市立図書館協議会運営規則

平成24年3月23日

教育委員会規則第3号

改正 平成31年3月25日教委規則第1号

(趣旨)

第1条 この規則は、宮若市生涯学習センター条例(平成23年宮若市条例第10号)第13条の規定に基づき、宮若市立図書館協議会(以下「協議会」という。)の運営に関し、必要な事項を定めるものとする。

(所掌事務)

第2条 協議会は、宮若市立図書館(以下「図書館」という。)の運営に関し、館長の諮問に応じ、図書館奉仕について意見を述べ、事業計画について建議する。

(会長及び副会長)

第3条 協議会に会長及び副会長各1人を置く。

- 2 会長及び副会長は、委員の互選により選出する。
- 3 会長は、会務を総理し、協議会を代表する。
- 4 副会長は、会長を補佐し、会長に事故があるときは、その職務を代理する。

(会議)

第4条 協議会の会議は、必要に応じ会長が招集し、その議長となる。

2 協議会は、委員の過半数が出席しなければ会議を開くことができない。

3 協議会の議事は過半数で決し、可否同数のときは、会長の決するところによる。

(事務局)

第5条 協議会の事務局は、図書館の運営に関する事務の担当課に置く。

(その他)

第6条 この規則に定めるもののほか、協議会の運営に関し必要な事項は、会長が協議会に諮って定める。

附 則

この規則は、平成24年5月13日から施行する。

附 則（平成31年3月25日教委規則第1号）抄

(施行期日)

1 この規則は、平成31年4月1日から施行する。

図書館要覧

2024年（令和6）年6月発行

〒823-0011 宮若市宮田6番1号

宮若市立図書館

TEL 0949-32-0710

FAX 0949-32-0713